

machpower®



Manuale utente **Digital Signage**

IT-DS431R-V2 | IT-DS551R-V2

GRAZIE PER AVER ACQUISTATO UN NOSTRO PRODOTTO.

Verificare il contenuto della confezione.

Se la confezione è danneggiata o se non sono presenti tutti gli accessori, contattare al più presto possibile il proprio rivenditore. Conservare questo manuale per consultazioni future.

INDICE

1. Avvertenze e Precauzioni di Sicurezza	3
1.1 Avvertenze Importanti	3
1.2 Misure di Sicurezza	3
1.3 Manutenzione e Pulizia	3
1.4 Altri Avvisi	3
2. Introduzione	4
3. Introduzione alle funzionalità	4
3.1 Impostazioni di rete	5
3.2 Impostazioni del lettore	7
3.3 Impostazioni Avanzate	10
3.4 Modalità di rete e standalone	11
3.5 Riavvio	12
3.6 Avvio lettore	12
4. Allegato	12
4.1 Risoluzione per ogni dimensione del pannello	12
4.2 Media supportati	12
4.3 Avvio lettore	13
5. Termini di garanzia	13

1. AVVERTENZE E PRECAUZIONI DI SICUREZZA

Per garantire un utilizzo sicuro, massimizzare le prestazioni e prolungare la durata del prodotto, leggere attentamente tutte le istruzioni prima dell'uso. Conservare questo manuale per future consultazioni.

È vivamente consigliato l'uso di un dispositivo di protezione da sovratensioni o una ciabatta con interruttore automatico integrato, per evitare danni alla segnaletica digitale.

1.1 Avvertenze importanti

Se si verificano le seguenti condizioni:

- Interruzioni o instabilità della tensione elettrica.
- Suoni o odori anomali provenienti dall'unità.
- Il cavo di alimentazione è danneggiato.
- La segnaletica digitale subisce urti o cadute.
- Liquidi o corpi estranei entrano nella struttura del dispositivo.

Spegnere immediatamente l'unità, scollegarla dalla presa di corrente e contattare il servizio di manutenzione autorizzato.

In caso di perdite di gas infiammabili:

Non scollegare la segnaletica o altri dispositivi elettrici. Chiudere immediatamente la valvola del gas e aprire finestre e porte per favorire la ventilazione.

1.2 Misure di sicurezza

- Scollegare l'alimentazione prima di collegare o scollegare cavi.
- Non collocare la segnaletica in posizioni instabili, soggette a cadute o urti.
- Evitare ambienti con luce solare diretta, umidità elevata, temperature estreme, polvere eccessiva, materiali infiammabili o esplosivi, gas corrosivi o infiammabili.
- Non utilizzare prese di corrente danneggiate o inadeguate.
- Evitare che polvere o residui metallici si accumulino su spine e prese.
- Non danneggiare i cavi di alimentazione (non modificarli, posizionare oggetti pesanti su di essi o esporli a fonti di calore).
- Non scollegare i cavi tirandoli, ma afferrando la spina.
- Evitare il sovraccarico delle prese collegando troppi dispositivi.
- Non avvicinare fiamme libere (ad es. candele) alla segnaletica digitale.
- Non inserire oggetti appuntiti, metalli o liquidi nelle aperture di ventilazione.
- Non ostruire le aperture per la ventilazione e il raffreddamento.
- Non toccare spine o prese con le mani bagnate.

1.3 Manutenzione e Pulizia

- Non smontare l'unità senza autorizzazione. Affidarsi sempre a tecnici qualificati per la riparazione.
- Non consentire ai bambini di arrampicarsi sulla segnaletica digitale.
- Tenere le piccole parti fuori dalla portata dei bambini.
- Se l'unità non verrà utilizzata per lungo tempo, scollegarla.
- Durante lo spostamento dell'unità, scollegare i cavi e muoversi lentamente per evitare ribaltamenti.
- Non graffiare, urtare o esercitare pressione sul pannello LCD.
- Non accendere subito l'unità se spostata da un ambiente freddo a uno caldo, per evitare condensa e malfunzionamenti.
- Prima di pulire, scollegare l'alimentazione e utilizzare un panno morbido. Evitare prodotti chimici aggressivi o soluzioni che potrebbero entrare nell'unità e danneggiarla.

1.4 Altri Avvisi

- L'uso prolungato della stessa schermata può lasciare immagini fantasma sullo schermo LCD, un fenomeno normale non coperto da garanzia.
- In caso di rottura dello schermo LCD, se il liquido entra in contatto con la pelle,

risciacquare immediatamente con acqua pulita per 15 minuti e consultare un medico.

- Quando si trasporta l'unità, afferrare i bordi del dispositivo senza esercitare pressione sul pannello.
- Utilizzare il dispositivo in condizioni di illuminazione adeguata, poiché l'esposizione prolungata in ambienti con scarsa illuminazione può affaticare la vista.
- Inserire correttamente la spina nella presa per evitare scintille o incendi.

2. INTRODUZIONE

Il software iDS6 è già preinstallato sul dispositivo e si avvierà automaticamente all'accensione. Premere il pulsante "Info" sul telecomando (versioni no touch screen) oppure premere rapidamente su di un angolo per le versioni touch screen. Consente agli utenti di visualizzare le informazioni relative al dispositivo come ID dispositivo, risoluzione, percorso di riproduzione, Versione APP, Versione kernel, Ora, Parametri di rete, Parametri server, Stato di connessione del lettore al server e Stato della funzione di sincronizzazione.

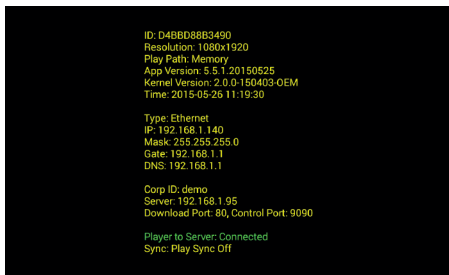


Fig. 1

Premere qualsiasi pulsante colorato (rosso, verde, giallo e blu) sul telecomando (per non touch screen) o fare clic rapidamente su qualsiasi angolo sullo schermo 8 volte (solo per touch screen) per consentire agli utenti di accedere all'interfaccia di impostazione di Android, per tornare alla schermata dei contenuti del software iDS6 non utilizzare il dispositivo per 1 minuto.

3. INTRODUZIONE ALLE FUNZIONALITÀ

L'interfaccia di impostazione del terminale hardware include 7 pulsanti di funzionalità: Rete, Lettore, Avanzate, Online/Offline, Guida, Riavvia e Avvia lettore

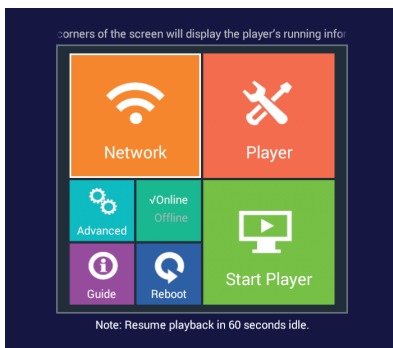


Fig. 2

3.1 Impostazioni di rete

Accedere all'interfaccia "Rete" - "Server" per entrare nel menu:

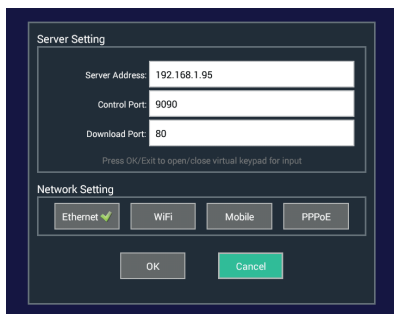


Fig. 3

Sul dispositivo **Server setting** "Server IP" deve essere l'indirizzo IP o il nome di dominio del server di pubblicazione delle informazioni (computer con installazione del software iDS6). Si prega di notare che se per l'inserimento del nome di dominio, non aggiungere "http//"; **Control port** è la porta di controllo del server di pubblicazione delle informazioni, ad esempio: 9090;

Download port è la porta del sito Web del server di pubblicazione delle informazioni, ad esempio: 8080;

La porta di controllo e la porta di download sono i parametri di configurazione del server, solo utilizzando queste 2 porte è possibile collegarsi al server.

Nota

Quando gli utenti devono inserire i numeri o le lettere per la configurazione, premere il pulsante "OK" sul telecomando o fare clic sul campo/casella di immissione per utilizzare la tastiera virtuale. Gli utenti possono inserire qualsiasi numero e lettera tramite le direzioni Su, Giù, Destra e Sinistra sul telecomando. Il pulsante "OK" sul telecomando viene utilizzato per selezionare i numeri e le lettere e il pulsante "Esci" sul telecomando o sulla tastiera virtuale viene utilizzato per uscire al termine dell'immissione.

Nelle impostazioni di rete è possibile selezionare il tipo di connessione tra: cablata, WiFi o Mobile.

Connessione cablata

Gli utenti possono cliccare su "Obtain IP from a DHCP Server" (si consiglia di utilizzare questa impostazione se la rete locale dispone di un server DHCP) o utilizzare le impostazioni statiche di seguito (se la rete locale non dispone di un server DHCP o se l'indirizzo IP DHCP non è consentito).

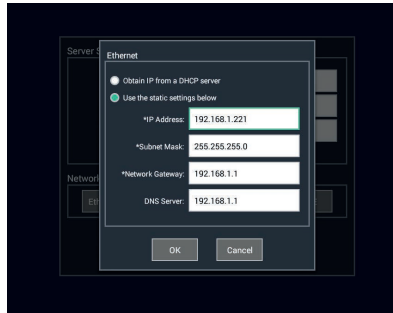


Fig. 4

Impostazioni Wi-Fi

Utilizzare il tasto "search" per cercare la rete WiFi o per aggiornare l'elenco degli AP wireless e selezionare l'AP adatto (gli utenti possono anche inserire l'AP manualmente con l'aiuto del telecomando), quindi inserire la password del WiFi e fare clic su "OK" per terminare la configurazione. Se alcuni AP non supportano l'indirizzo IP DHCP o il suo ambiente di rete non consente l'utilizzo dell'indirizzo IP DHCP, gli utenti possono andare su "Advanced" per impostare manualmente l'interfaccia dell'indirizzo IP.

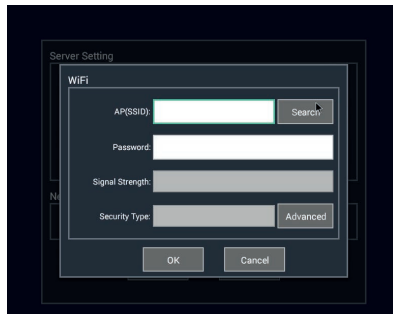


Fig. 5

Per configurare la rete mobile, selezionare la scheda SIM, inclusi i tipi WCDMA ed EVDO

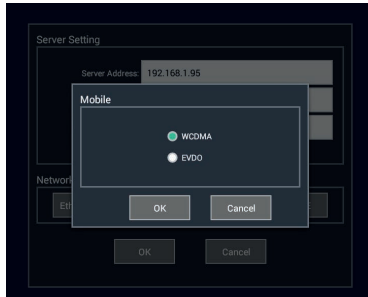


Fig. 6

3.2 Impostazioni del lettore

L'interfaccia di impostazione del lettore è mostrata nella fig. 7, inclusa la visualizzazione delle informazioni sul lettore (spazio disponibile, versione APP, versione del sistema, campagna e ID lettore), la modifica delle informazioni sul lettore e le impostazioni per i parametri di tutti i contenuti dei terminali hardware.

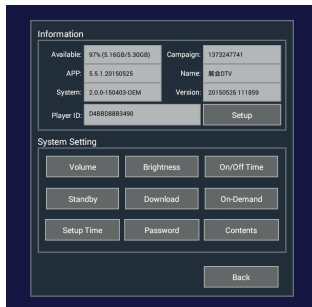


Fig. 7

L'interfaccia del pulsante **Setup** nelle informazioni del lettore è mostrata nella fig.8 che consente agli utenti di modificare l'**ID lettore**, l'**ID Corp** e il **nome del lettore**.

Player Corp ID definisce che il lettore può essere mostrato sul dominio (Corp ID) del server, se è vuoto, significa "demo". Si prega di notare che una volta che il server ha elencato il lettore in un dominio (Corp ID), lo stesso verrà trasferito automaticamente in quel dominio una volta che è connesso alla rete.

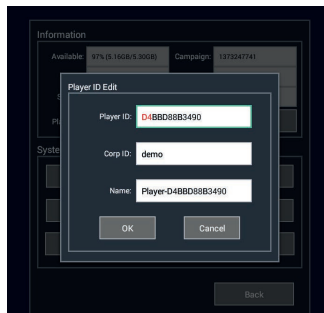


Fig. 8

Le funzioni di configurazione del sistema del lettore includono l'impostazione del volume, l'impostazione della luminosità, l'impostazione dell'ora di accensione/spegnimento, standby, l'impostazione degli intervalli di download, l'impostazione degli intervalli su richiesta, l'impostazione della data e dell'ora, l'impostazione della password di accesso, la gestione dei contenuti.

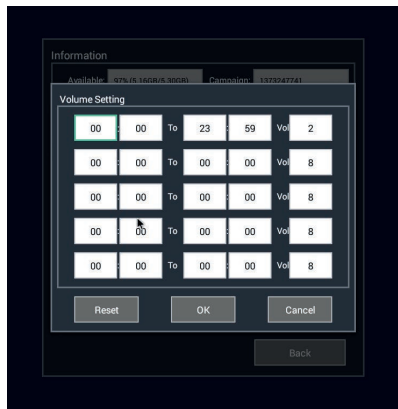


Fig. 9

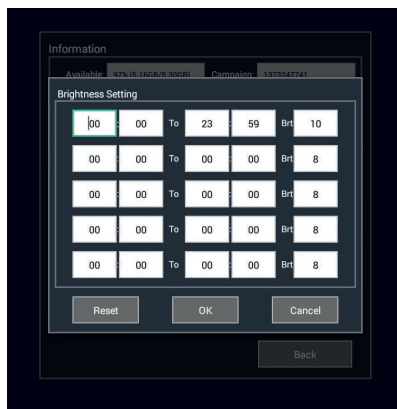


Fig. 10

Nella fig. 9, gli utenti possono impostare un massimo di cinque intervalli di tempo per dispositivo. Per impostazione predefinita, i dispositivi hanno un volume per 00:00~23:59.

Nella fig. 10 gli utenti possono impostare la luminosità del dispositivo dividendola fino a 5 intervalli. Come impostazione predefinita, i dispositivi hanno una certa luminosità per 00:00~23:59. In genere, il valore di luminosità 0 è il più scuro, mentre 10 il più luminoso. Tuttavia, alcuni schermi LED hanno una logica opposta sulla luminosità

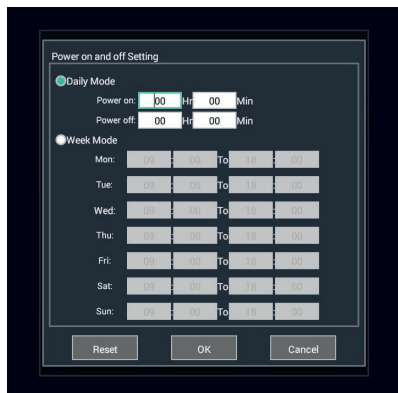


Fig. 11

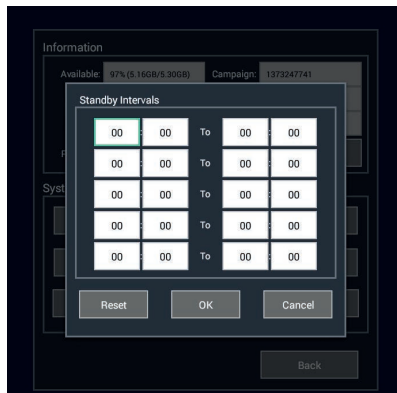


Fig. 12

Nella fig. 11 è possibile scegliere tra la modalità giornaliera e la modalità settimanale. La modalità giornaliera significa che gli utenti possono definire l'orario di accensione/spegnimento giornaliero per i dispositivi; per impostare 24 ore di lavoro, scegliere 00:00~00:00. La modalità settimanale significa che gli utenti possono definire il tempo di accensione/spegnimento per l'intera settimana;

Nella fig. 12 gli utenti possono impostare un massimo di cinque intervalli di standby per un dispositivo. 00:00~00:00 sta ad indicare nessun intervallo. Quando arriva l'ora impostata il dispositivo entra automaticamente in modalità standby.

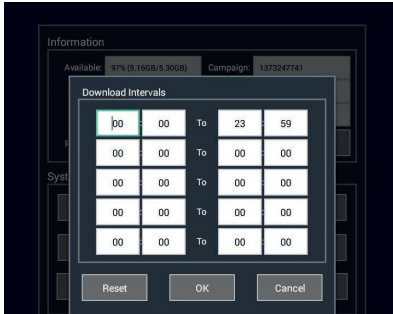


Fig. 13

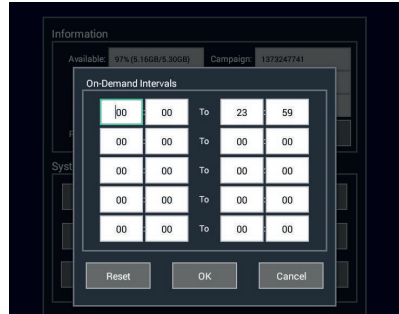


Fig. 14

Nella fig. 13 gli utenti possono impostare un massimo di cinque intervalli per il download, 00:00~00:00 significa nessun intervallo; 00:00~23:59 significa che il download può avvenire a qualsiasi ora dell'intera giornata. I dispositivi scaricano i contenuti dal server solo entro gli intervalli di download impostati dagli utenti. Nota: il download della configurazione, del programma e del pacchetto di sistema non è limitato agli intervalli di download.

Nella fig. 14 gli utenti possono impostare un massimo di cinque intervalli On-demand per un dispositivo, 00:00~00:00 significa nessuna configurazione; 00:00~23:59 significa che su richiesta può avvenire a qualsiasi ora dell'intera giornata. Solo il dispositivo può riprodurre i programmi on-demand entro gli intervalli impostati dagli utenti.

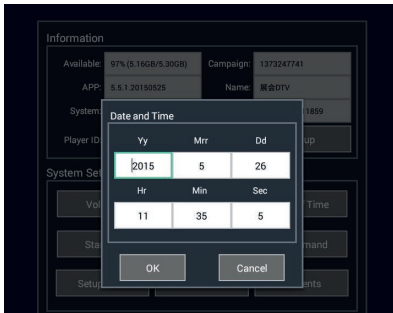


Fig. 15

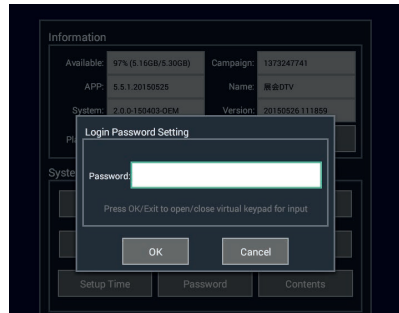


Fig. 16

Nella fig. 15 è possibile impostare manualmente la data e l'ora del dispositivo. Il dispositivo verificherà i nuovi dati con il server una volta riavviato, verrà automaticamente aggiornato all'ora del server se la differenza tra esso e il server supera i 5 secondi.

Nella fig. 16 gli utenti possono impostare una password composta da 6 numeri. Una volta impostata la password, verrà mostrata un'interfaccia per l'impostazione. In caso di password dimenticata, è possibile reimpostarla o cancellarla tramite il controllo remoto.

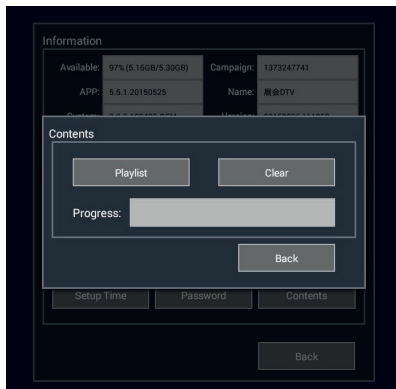


Fig. 17

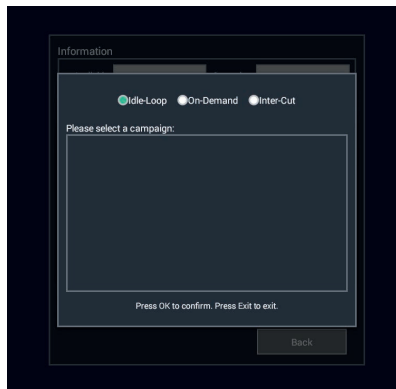


Fig. 18

Nella fig. 17 gli utenti possono accedere alle campagne tramite il pulsante “playlist”, premendo il pulsante “Cancella” vengono cancellati manualmente tutti i contenuti in riproduzione, prestare attenzione quando si utilizza questo pulsante.

I file verranno caricati dall'unità USB esterna (esportata dal server tramite il software di esportazione autonomo).

Premendo il pulsante “playlist” è possibile selezionare il tipo di campagna(loop, on-demand e Inter-cut). (fig. 18)

3.3 Impostazioni Avanzate

Play Path indica il luogo di archiviazione dei contenuti in riproduzione, inclusa la memoria della scheda madre, la scheda SD, il disco USB; se il terminale hardware mostra “nessuna playlist”, gli utenti possono verificare se il percorso di riproduzione è corretto o meno.

Rotation viene utilizzato per impostare l'angolo di rotazione del sistema Android; 0 e 180° sono adatti per il modello orizzontale e 90 e 270° sono adatti per il modello verticale.

Sync Play viene utilizzato per creare multi connessioni (nella stessa area di rete locale) per riprodurre la campagna in loop in sincronizzazione.

Network Watchdog se il watchdog di rete è aperto, il dispositivo conterà dalla prima disconnessione con il server, trascorso il tempo di heartbeat, se la connessione al server continua a non riuscire, il digital signage verrà riavviato automaticamente in caso di disconnessione al server.

Heartbeat intervalli del dispositivo che segnalano lo stato della connessione al server, questo parametro è relativo alla configurazione del server, si prega di non modificare il valore predefinito senza autorizzazione.

Play log viene utilizzato per impostare il registro di riproduzione viene salvato temporaneamente in locale e caricato sul server. "OFF" significa non salvare e caricare il registro di riproduzione sul server; impostazione del tempo di archiviazione indica la data di archiviazione del registro di riproduzione non caricato; Anche impostando il tempo di risparmio, una volta che il registro di riproduzione è stato caricato sul server, le informazioni di archiviazione locale verranno automaticamente eliminate.

Time zone serve ad impostare l'ora del dispositivo.

Interval viene utilizzato per impostare l'intervallo per le informazioni meteo di ogni giorno quando sono impostate le informazioni meteo per più giorni.

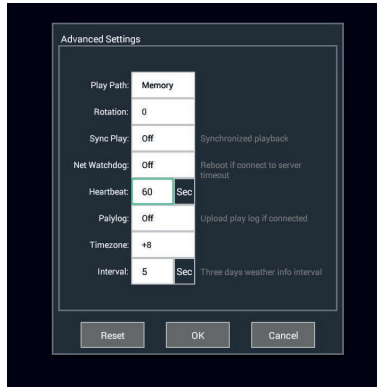


Fig. 19

3.4 Modalità di rete e standalone

La schermata delle modalità di rete e standalone è mostrata nella fig. 20. La modalità predefinita è la modalità di rete. Se impostato in modalità standalone, il dispositivo può riprodurre automaticamente il contenuto corrente a schermo intero, video in sequenza dal percorso di archiviazione designato. Il pulsante "Rotation" viene utilizzato per impostare la rotazione dello schermo e dei contenuti. "Play Time" indica il tempo di riproduzione di ogni immagine. "Style" viene utilizzato per definire la scala completa o automatica dell'immagine e del video. "Effect" viene utilizzato per controllare l'effetto di transizione dell'immagine.

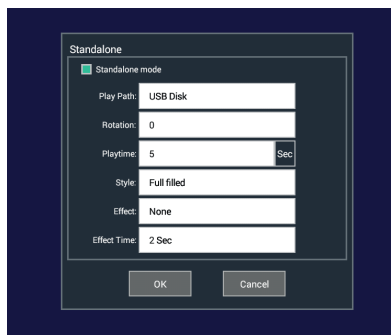


Fig. 20

3.5 Riavvio

Reeboot è usato per il riavvio del dispositivo.

3.6 Avvio lettore

Premere **Start Player** al termine della configurazione del terminale hardware. Il terminale riprodurrà il programma presente nel sever.

4. ALLEGATO

4.1 Risoluzione per ogni dimensione del pannello

Dimensioni schermo	Paesaggio	Ritratto
12"	1280 x 800	800 x 1280
19"	1368 x 768	768 x 1368
22"	1920 x 1080	1080 x 1920
26"	1368 x 768	768 x 1368
32"	1368 x 768	768 x 1368
42" o superiore	1920 x 1080	1080 x 1920
HDMI HD	1280 x 720	720 x 1280
HDMI Full HD	1920 x 1080	1080 x 1920
Generale VGA	1360 x 768	768 x 1360
AV PAL	720 x 576	576 x 720
AV NTSC	720 x 480	480 x 720

4.2 Media supportati

Formato immagini

JPG, PNG, BMP e ecc...

Con JPG, solo il colore RGB è supportato, mentre CMYK non è supportato.

La risoluzione delle immagini superata 2000*2000 verrà caricata automaticamente senza perdita di dati in proporzione.

Formati audio

MP3, WMA, WAV, EAAC+, APE, FLAC, BSAC, OGG ed ecc...

AC3 e DTS non supportati.

Codifica video supportata

MPEG-1/2/4, H.263, H.264, WMV9, RV8/9/10, Divx-3/4/5

Formati video

MKV, MOV, MP4, AVI, TS, MPG, ASF, FLV, OGG, RM ed ecc...

Avviso

Il formato ideale è H.264 integrato da AVI, con risoluzione 1920 x 1080 e con streaming consigliato 8 ~ 10 Mbps; Necessita di più risorse per decodificare i formati WMV. E i suoi formati sono 4 ~ 6 Mbps.

4.3 Avvio lettore

Accendere il dispositivo, la schermata di avvio predefinita è a 5 colori, il dispositivo avvia la riproduzione dopo 40 secondi dall'avvio, mostrando " playlist uploading..", e avvia i programmi memorizzati nella scheda SD all'interno del dispositivo. In caso di nessun file da riprodurre compare il messaggio "no playlist".

Nota: Se compare TCC8900 OEMCTRL dopo l'avvio del lettore, significa che non è presente alcuna scheda SD o scheda SD non ha file da riprodurre, gli utenti devono decomprimere il file con il nome di "V4xRxxx.zip" e copiare il file decompressi (GNAMP, demo.exe e demo.bat) nella directory principale della scheda SD.

5. TERMINI DI GARANZIA

Il prodotto gode dei termini di garanzia previsti dalla normativa vigente.

1. Verificare il contenuto della confezione confrontandolo con il manuale. In caso di domande, rivolgersi al rivenditore. Verificare, al momento dell'acquisto, il funzionamento del prodotto insieme al rivenditore. Per usufruire correttamente del servizio di garanzia, è fondamentale conservare con cura la 'fattura di acquisto', eventuali voci poco chiare, incomplete o alterate potrebbero compromettere l'efficacia del servizio. Conservare in un luogo sicuro, in caso di smarrimento non sarà rimesa.
2. Le seguenti situazioni non sono coperte dalla garanzia, è possibile scegliere servizi a pagamento:
 - Il dispositivo o parti di esso hanno superato il periodo di garanzia.
 - In caso in cui sia stato riparato, smontato e modificato da personale non autorizzato.
 - Senza fattura valida (ad eccezione di quelli che possono dimostrare che il prodotto rientra nel periodo di garanzia).
 - Modificare il certificato di garanzia senza autorizzazione.
 - Il modello del prodotto e il numero di serie sulla fattura non corrispondono.
 - L'etichetta del prodotto o il numero del prodotto sono danneggiati e l'identità del prodotto non può essere provata in modo efficace.
 - Guasto o danno causato dall'uso di software non originale, software di terze parti o virus.
 - Guasto della macchina o danni causati dall'uso di parti non incluse.
 - Guasto o danno causato da altre cause di forza maggiore e altri fattori esterni come infiltrazioni d'acqua, umidità, cadute, collisioni, tensione di ingresso impropria, inserimento e rimozione errati, problemi di trasporto e altri fattori esterni.



In conformità alla normativa WEEE, le apparecchiature elettriche ed elettroniche non devono essere smaltite con i rifiuti domestici. Il presente prodotto deve essere consegnato ai punti di raccolta preposti allo smaltimento e riciclo delle apparecchiature elettriche ed elettroniche. Contattate le autorità locali competenti per ottenere informazioni in merito allo smaltimento corretto della presente apparecchiatura.



Con il marchio CE, Mach Power® garantisce che il prodotto è conforme alle norme e direttive europee di riferimento.

La dichiarazione di conformità EU è scaricabile sul nostro sito [machpower.it](https://www.machpower.it)

Made in P.R.C.

Tutti i marchi riportati appartengono ai legittimi proprietari; marchi di terzi, nomi di prodotti, nomi commerciali e immagini di prodotti sono di proprietà dei rispettivi titolari. Sono utilizzati a puro scopo divulgativo e informativo, senza alcun fine di violazione dei diritti vigenti.

Per qualsiasi informazione e aggiornamento sul prodotto

machpower.it | desk@machpower.it

Mach Power Italy S.r.l. - Cupa Vicinale S.Aniello, 112 - 80146 Napoli - Italia

REVI-231024